

ASSOCIATION PÊLE-MÊLE Sports et Loisirs



Assemblée Générale 2018

Lundi 23 avril 2018 à 18H30

Salle Communale de MOUTIERS
Allée du Tertre Piel, 35130 Moutiers

I. RAPPORT MORAL.....	2
A. L'ASSOCIATION EN QUELQUES CHIFFRES	2
1. Le Bureau et son Conseil d'administration	2
2. L'équipe salariée	2
3. Les adhérents.....	3
4. Nos partenaires	3
II. RAPPORT D'ACTIVITES	1
A. ACTIVITES SPORTS	1
1. Ecole Multisports	1
2. Encadrement Sportif.....	3
B. ACTIVITES ENFANCE.....	5
1. Les temps d'activités Périscolaires.....	5
2. L'Accueil de Loisirs Pêle-Mêle	5
III. RAPPORT FINANCIER	2
A. BUDGET REALISE 2017	2
1. Recettes réalisées	2
2. Répartition des produits	2
3. Charges réalisées	3
4. Répartition des charges.....	3
5. Compte de Résultat	5
6. BUDGET PRÉVISIONNEL 2018	6
B. PREVISIONNEL 2018	7
IV. PERSPECTIVES	8
A. VIE ASSOCIATIVE.....	8
B. ACTIVITES SPORTS.....	8
1. Multisports.....	8
2. Encadrement Sportif.....	8
C. ACTIVITES ENFANCE JEUNESSE	8

I. RAPPORT MORAL

Nous allons vous présenter le rapport d'activité et financier de l'année 2017 de Pêle-Mêle, et nos projet pour 2018.

Nous vous remercions de votre présence, ainsi que de la confiance que vous accordez à Pêle-mêle en tant que partenaires, communes, adhérents , familles et association. Si nous sommes là, c'est grâce à vous.

Nelly ESTER, Présidente

A. L'Association en quelques chiffres

1. Le Bureau et son Conseil d'administration

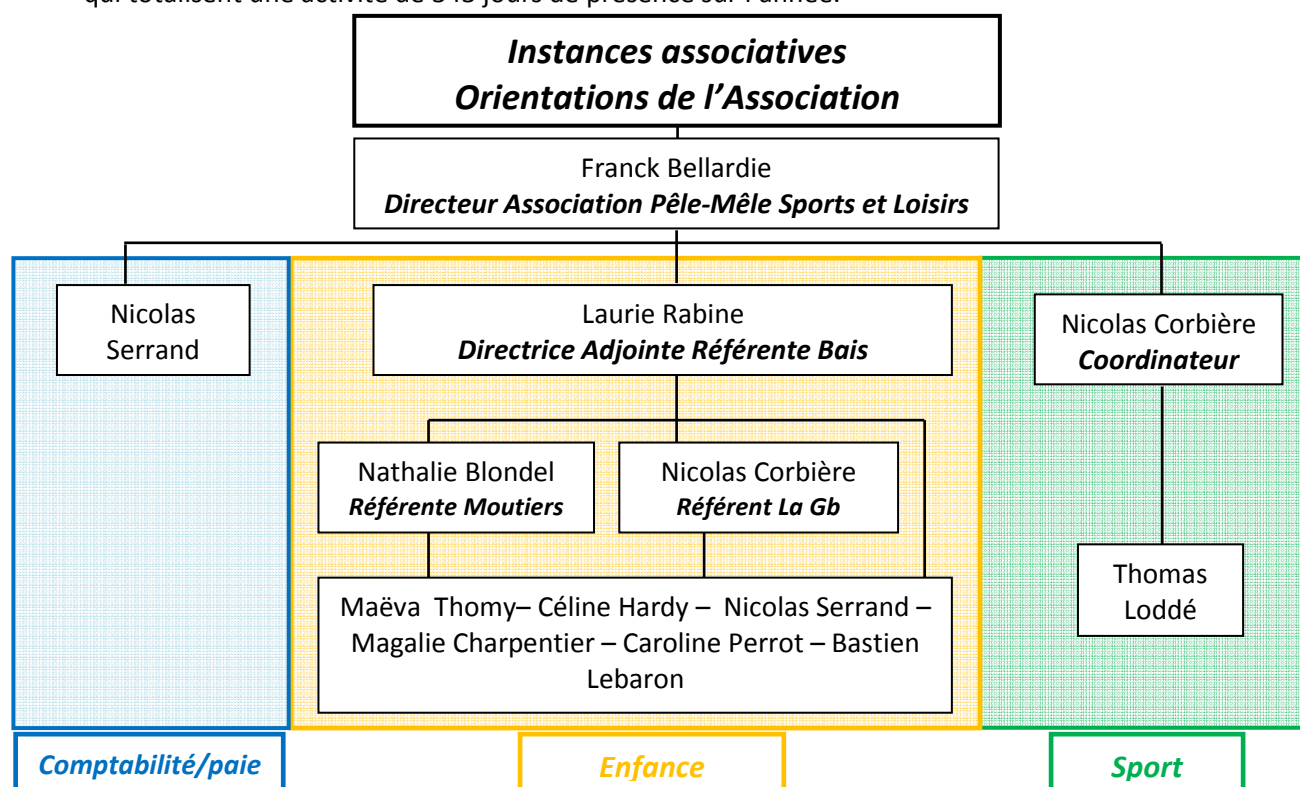
L'Association est composée de 3 membres du bureau qui sont aujourd'hui et depuis plusieurs années:

- Présidente : Mme Nelly ESTIER
- Secrétaire : Mme Marie-Thérèse HOCDÉ
- Trésorier : M. Michel RAYÉ

Son conseil d'administration est composé des représentants des différentes associations adhérentes, concernées par les activités sportives, mais aussi par les représentants des communes partenaires de l'Activité Enfance-Jeunesse.

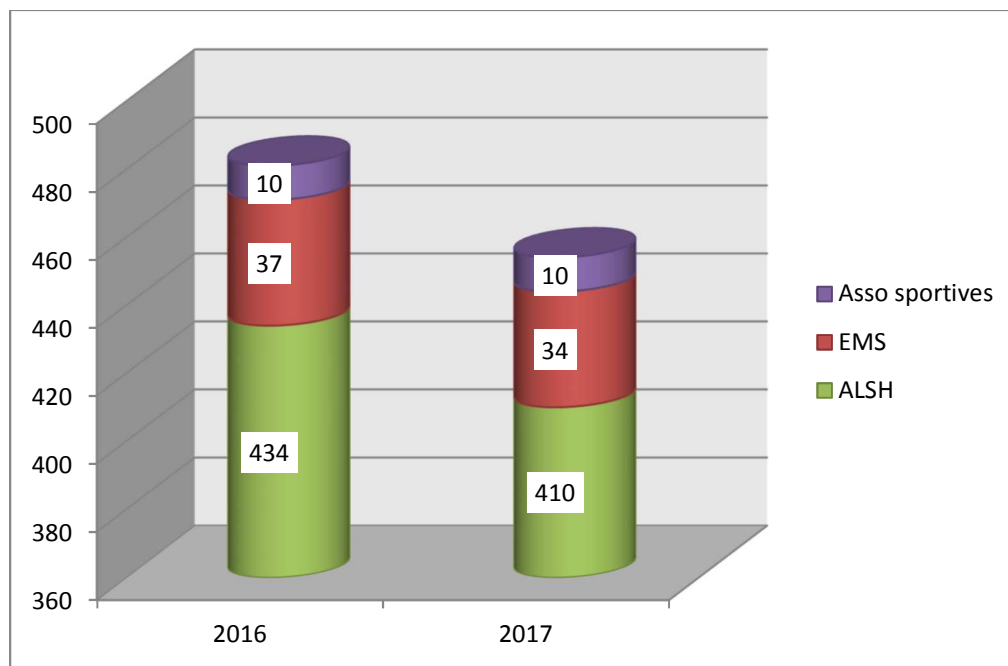
2. L'équipe salariée

En 2017 L'équipe de salariés compte 11 salariés correspondant s à 9.5 équivalents temps pleins dont deux éducateurs sportifs. Elle fut complétée par 19 animateurs en Contrat d'Engagement Educatif qui totalisent une activité de 343 jours de présence sur l'année.



3. Les adhérents

En 2017, l'Association compte 457 adhérents, c'est 27 adhésions de moins par rapport à 2016.



4. Nos partenaires

- Caisse d'Allocations Familial 35,
- MSA Portes de Bretagne,
- Conseil Départemental 35,
- Vitré Communauté,
- Commune d'Availles-sur-Seiche,
- Commune de Bais,
- Commune de Drouges,
- Commune de La Guerche de Bgne,
- Commune de La Selle Guerchaise,
- Commune de Moulins,
- Commune de Moussé,
- Commune de Moutiers,
- Commune de Rannée,
- Commune de Visseiche,
- Le Centre Social,
- Le Conservatoire de Musique de Vitré,
- L'Outil en main,
- Médiathèque La Salorge,
- Médiathèque de Bais,
- L'E.H.P.A.D de La Guerche de Bretagne.

II. RAPPORT D'ACTIVITES

Depuis 2014, l'Association Pêle-Mêle Sports et Loisirs est compétente dans les domaines du Sport et de l'Enfance, depuis la fusion de territoire entre Vitré Communauté et La Communauté de Communes du Pays Guerchais.

A. Activités sports

1. Ecole Multisports

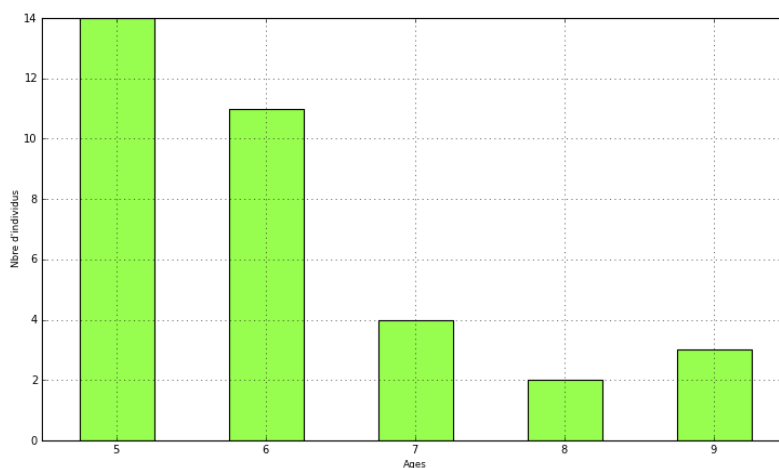
A travers l'Ecole Multisports, présente sur le territoire depuis 1999, l'Association reste fidèle à sa vocation et ses objectifs pédagogiques :

- Permettre l'accès aux sports pour tous,
- Permettre aux enfants de découvrir et de s'initier à un certain nombre d'activités physiques et sportives présentes sur le territoire,
- Développer l'accès aux sports pour les 5-10 ans,
- Favoriser le développement moteur des enfants par une pratique sportive diversifiée,

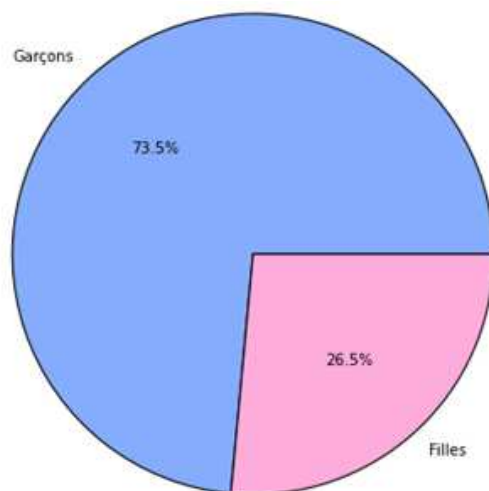
Bilan Multisports

- 34 enfants inscrits,
- Dont 75% ont entre 5 et 7ans,
- Prix de la licence avec tarifs dégressifs en fonction des revenus des familles,
- 2 créneaux hebdomadaires à Moutiers de 17h15 à 18h15 lundi et mardi,
- 1 créneau à la Guerche de Bretagne le mercredi de 14h00 à 15h00,
- 1 créneau aux P'tits Loups à Moulins le mercredi après-midi de 16h à 17h,
- 1 créneau ouvert cette année avec Dynamic Gym à Louvigné de Bais le jeudi soir de 17h à 18h,
- Une dizaine de sports pratiqués : handball, basket-ball, base-ball, badminton, volley-ball, ultimate, athlétisme, accrosport, hockey, football et des jeux sportifs,
- Des stages sportifs organisés sur les vacances scolaires : motricité, jeux d'oppositions, jeux d'orientations, avec en moyenne 20 enfants inscrits par stages à La Guerche-de-Bretagne.

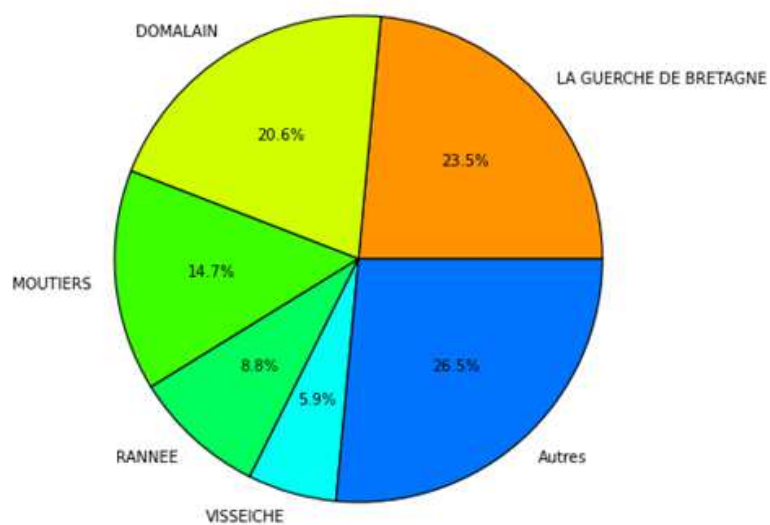
Répartitions sous différentes formes des 34 enfants inscrits :



Répartition Filles/Garçons :



Répartition par Communes :



2. Encadrement Sportif

A travers la mise à disposition de ses Educateurs sportifs diplômés, l'Association permet d'encadrer les séances que proposent 10 Associations sportives du territoire auprès de leurs adhérents.

- Les séances « d'Entretiens corporels » :

Gym volontaire (4 créneaux), gym douce (animation hôpital), fitness et renforcement musculaire (6 créneaux), step (1 créneau), appareils musculation (1créneau), gymnastique enfants (5 créneaux),

- Les séances « Sports de raquettes » :

Badminton Guerchais (2 créneaux),
Badminton Atout Sports Moutiers (1 créneau),

- Les séances « Multisports » :

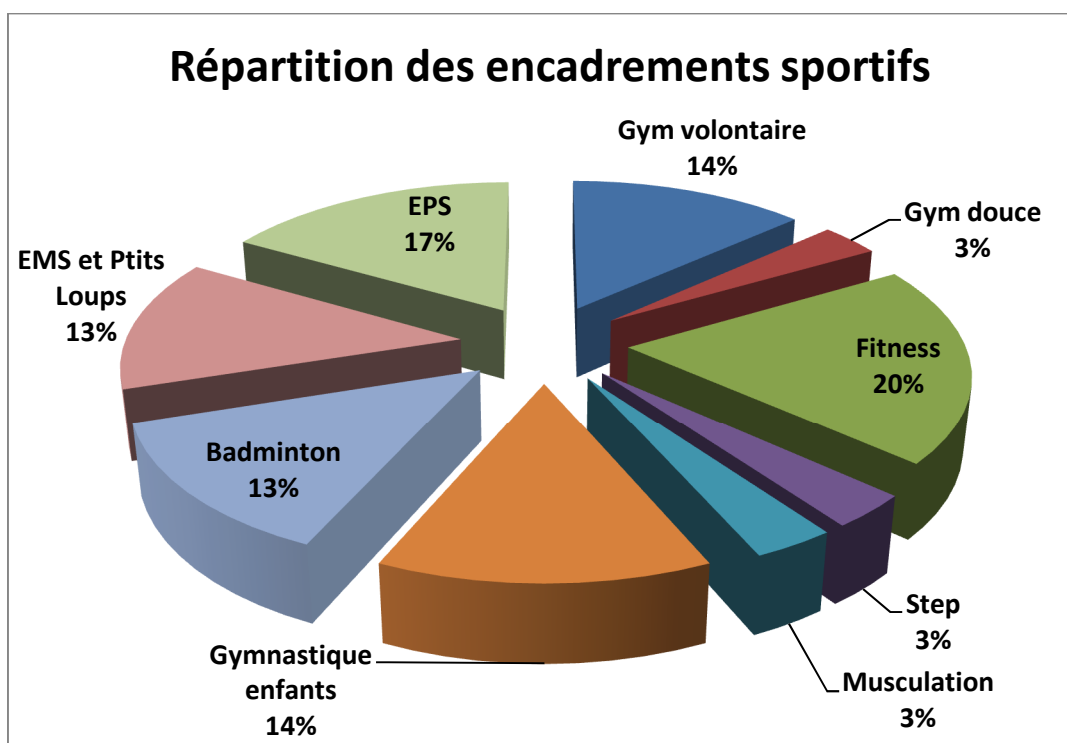
EMS (2 créneaux à Moutiers et La Guerche de Bretagne), les P'tits Loups du sport et Dynamic-Gym à Louvigné-de-Bais.

- Les séances de sports dans les écoles :

Un programme et un projet construit avec les équipes enseignantes, afin de permettre l'accès au sport pour tous.

Bilan de l'Encadrement Sportif

- Maintien du nombre d'Associations adhérentes,
- Maintien du nombre d'heures encadrées,
- Deux Educateurs Sportifs diplômés d'un BPJEPS Activités Pour Tous,
- Formation d'Educateur Sportif Sport-Santé (ES3) niveau 2.







Activités sportives	nombre de créneaux hebdomadaires
Gym volontaire	4
Gym douce	1
Fitness	6
Step	1
Musculation	1
Gymnastique enfants	4
Badminton	4
EMS et Ptits Loups	4
EPS	5
TOTAL	30

B. Activités Enfance

1. Les temps d'activités Périscolaires

Pour l'année scolaire 2017-2018, les animateurs sont intervenus sur trois communes du territoire. En fonction des souhaits des communes concernées, nous encadrons des activités sportives et ou de loisirs.

Commune	Activités	Heures d'Encadrement	Évolution
Bais	Loisirs/Sport	216	 -72h
Moulins	Sport	103,5	 -6h
Visseiche	Loisirs/Sports	216	 +30h
TOTAL HEURES ANIMÉES		535.5	 -48h

Les TAP s'arrêteront dans bon nombre de communes, certaines réfléchissent à l'alternative d'en proposer le mercredi.

2. L'Accueil de Loisirs Pêle-Mêle

a) *Fonctionnement de l'Accueil de Loisirs*

L'Association Pêle-Mêle Sports et Loisirs est gestionnaire de l'Accueil de Loisirs (ALSH) multi-sites « Pêle-Mêle » depuis 2012. A ce jour ce sont 3 sites d'accueil qui sont proposés aux familles du territoire : Bais, La Guerche de Bretagne et Moutiers. Notre volonté est de proposer un fonctionnement cohérent, adapté à la demande et identique sur chacun des trois sites tout en prêtant attention aux particularités de chaque lieu d'implantation.

L'Accueil de Loisirs Pêle-Mêle est ouvert aux enfants scolarisés de 3 à 12 ans, et fonctionne tous les mercredis en journée ou en ½ journée. Au moment des inscriptions pour les mercredis de l'année scolaire, nous donnons priorité aux familles domiciliées sur les communes partenaires et qui ont besoin de notre service de façon régulière. Les demandes moins régulières sont étudiées et validées en fonction des places disponibles.

Pour les périodes de vacances scolaires, l'ALSH est ouvert sous réserve d'un minimum de 8 enfants inscrits par jour. Des permanences d'inscriptions sont mises en place avant chaque période de vacances, les inscriptions se font à la carte en fonction des besoins des familles. Comme les années passées, l'ALSH ferme ses portes trois semaines : une semaine entre « Noël » et le « Nouvel-An » et deux semaines en août.

b) Tarification

La tarification proposée aux familles est dégressive en fonction de leur quotient familial.

Pour rappel voici les tarifs en vigueur pour 2017. Ces tarifs sont reconduits pour l'année scolaire 2017/2018.

	TARIF A QF 1000 et +	TARIF B QF 700 - 1000	TARIF C QF 0 - 700
Adhésion 2017	6,20€	6,20€	6,20€
JOURNEE	10,10€	9,10€	6,60€
½ JOURNEE	7,50€	7€	5,50€
REPAS	3,15€	3,15€	3,15€
Garderie	0,80€ par ½ h entamée	0,80€ par ½ h entamée	0,80€ par ½ h entamée

Tarification hors commune : un complément de 1,25€ par ½ journées et de 2,75€ par journée est demandé.

c) Le Projet Pédagogique

Cette année, l'équipe a souhaité mettre en avant le partage et la découverte de notre environnement. Les familles ont été conviées à participer à la vie de l'Accueil de Loisirs, des temps d'échanges ont été mis en place.

Chaque année notre équipe pédagogique se renouvelle avec le départ et l'arrivée de nouveaux animateurs, c'est pourquoi nous avons fait le choix de travailler sur des projets pédagogiques découpés en périodes courtes (de vacances à vacances) tout en gardant un fil conducteur sur l'année scolaire.

Pour cette année, nous avons convenu avec l'ensemble de l'équipe pédagogique de travailler autour d'un projet commun. Nous avons donc orienté notre action pédagogique destinée aux enfants autour du projet : « **Bien grandir sur son territoire** ».

Nos intentions étant d'accompagner les enfants à la découverte de leur territoire, que ce soit au sein même de l'accueil de loisirs ou dans les communes.

En parallèle, les animateurs ont mis en place différents projets au cours de l'année afin de favoriser les échanges entre les familles et l'accueil de loisirs et créer du lien entre les différents acteurs.

d) Projets réalisés en 2017 dans nos Accueils de Loisirs

Projet Portes Ouvertes

Pour la première année, Pêle-Mêle a organisé ses Portes Ouvertes sur le site de la Guerche de Bretagne. Maquillage, découverte de sports, gâteaux, les familles ont pu (re)découvrir l'association, rencontrer l'équipe d'animation et passer un bon moment.

Projet 1 jouet 1 cœur

Comme chaque année, Pêle-Mêle participe à l'opération « 1 jouet 1 cœur » en partenariat avec l'E.H.P.A.D de la Guerche de Bretagne et « les Restos du cœur ». En échange d'un jouet en faveur des enfants défavorisés, les enfants de l'accueil de loisirs ont accès aux différents jeux et structures gonflables ainsi qu'à un goûter.

Projets des mercredis

Au cours des mercredis, les enfants et animateurs ont pu partager leurs passions à travers des activités manuelles et/ou sportives ; le basket, expériences scientifiques...

Les animateurs ont aussi proposé aux enfants d'aménager les différentes salles de l'accueil de loisirs de la Guerche de Bretagne en fonction de leur utilité ; choix d'un nom, aménagement, décoration... L'inauguration est prévue mercredi 25 avril 2018!

Pêle-Mêle Together :

En mai, l'équipe d'animation de l'ALSH proposera aux parents de découvrir le milieu dans lequel évoluent leurs enfants à travers une activité manuelle en partenariat avec Graines de Pirate, sur le site de Bais. Un prochain temps de rencontre est prévu pour cet été.

Projet musique et spectacle de fin d'année :

Les plus grands de Bais ont eu l'occasion de découvrir le monde de la musique avec Cécile, intervenante du Conservatoire de Musique de Vitré Communauté. Ils ont appris différents chants des 4 coins du monde ainsi que de la Bretagne. Les plus petits et les enfants des sites de la Guerche et Moutiers se sont mis à la danse et au chant afin de se réunir tous ensemble et présenter un spectacle de l'été à Noël en passant par Halloween.

e) *Le Financement des Accueils de Loisirs*

En 2017, 9 Communes soutiennent le fonctionnement de l'ALSH et le financent à hauteur de 9,34€ par journée facturée :

- Aailles sur Seiche,
- Bais,
- Drouges,
- La Guerche de Bretagne,
- La Selle Guerschaise,
- Moussé,
- Moutiers,
- Rannée,
- Visseiche.

Les 9 communes ont réaffirmé leur volonté d'une politique enfance/jeunesse à l'échelle du territoire en conservant leur engagement auprès des services de la Caisse d'Allocation Familial 35 dans le cadre du Contrat Enfance Jeunesse pour la période 2016-2019.

Les familles domiciliées sur ces communes bénéficient du tarif simple. Pour les familles domiciliées sur des Communes non partenaires de l'ALSH, un tarif « extérieur » est appliqué majoré de 21%.

A noter également la participation financière de la commune d'Arbrissel pour la seconde année consécutive.

a) *Données de fréquentation pour 2017*

Les subventions versées à l'association par ses différents partenaires au titre de l'activité ALSH sont soumises à un taux de remplissage annuel qui doit être d'au moins 60%.

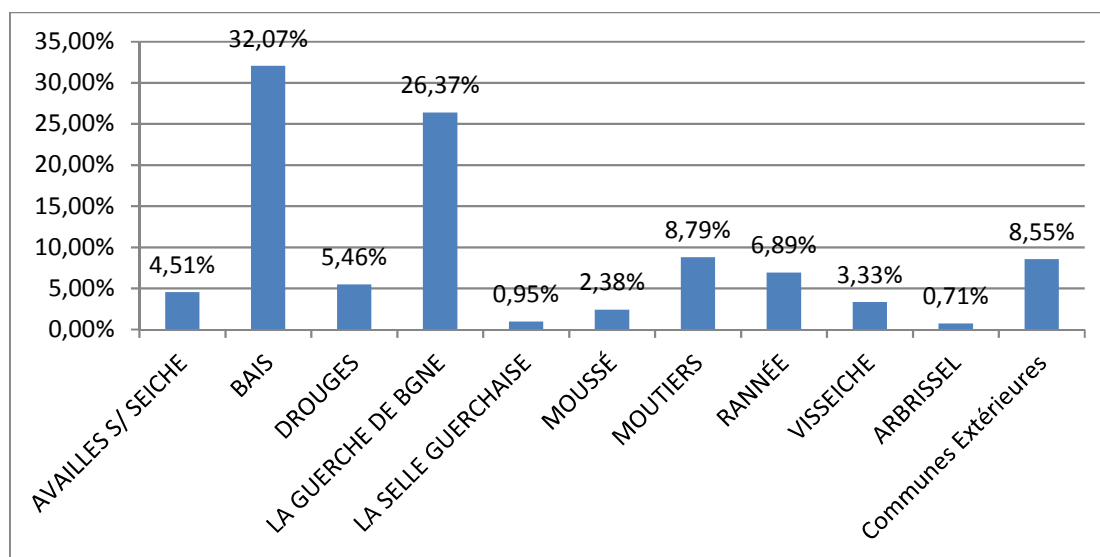
Le tableau ci-dessous permet de comparer l'évolution du volume d'heures réalisés entre les années civiles 2016 et 2017. Ces heures réalisées correspondent aux présences des enfants dans l'ALSH sur une année complète.

COMPARATIF 2016-2017 NOMBRE D'HEURES RÉALISÉES			
	2016	2017	Évolution
Nb d'heures réalisées enfants de -6 ans	26 168 h	26 404h	+0.9 %
Nb d'heures réalisées enfants de +6 ans	32 517h	38 752h	+ 19.17%
TOTAL	58 685 h	65 156 h	+ 11%

Pour 2017, le taux de fréquentation de l'ALSH est de **78.9%**.

Ce chiffre est à modérer car cette année encore, le mercredi est comptabilisé comme une journée complète alors que certains enfants ne sont là qu'en ½ journée.

Ci-dessous, le pourcentage de fréquentation par communes. La fréquentation des communes extérieures a augmenté de 2.73%.



b) Activités de l'été 2018

(1) L'Accueil de Loisirs

Pour l'été 2018, l'ensemble de l'équipe a souhaité orienter ses propositions d'activités autour de la nature et ses différents paysages, partir à leurs découvertes, leurs univers, mais aussi autour des sports qu'on y pratique.

(2) Minicamps

Cette année encore, nous organiserons des Minicamps avec des activités adaptées aux âges des participants, à La Jaille-Yvon et La Selle Craonnaise pour les plus grands, ainsi qu'à la Selle-Guerchaise pour les plus petits.

c) Temps d'activités périscolaires

Bais :

Les enfants ont pu développer leur créativité et imagination à travers la thématique « À tes crayons ».

Le mardi, ils se sont mis dans la peau de chefs cuisiniers, à la découverte de recettes salées ou sucrées ! Un régal à chaque fin de séance !

Ils ont pu également découvrir quelques sports tels que l'ultimate, l'athlétisme, le hand-ball et le football, mais aussi des jeux collectifs favorisant la coopération.

Visseiche :

Pour la 2nde année, les enfants ont préparé un marché de Noël. Ils ont confectionnés différentes décorations, bonhomme de neige en chaussettes, des sapins en livre... Le jour J, les enfants ont présenté une danse ainsi qu'un chant !

Moulins :

Liste des sports pratiqués en attente, ateliers musicaux

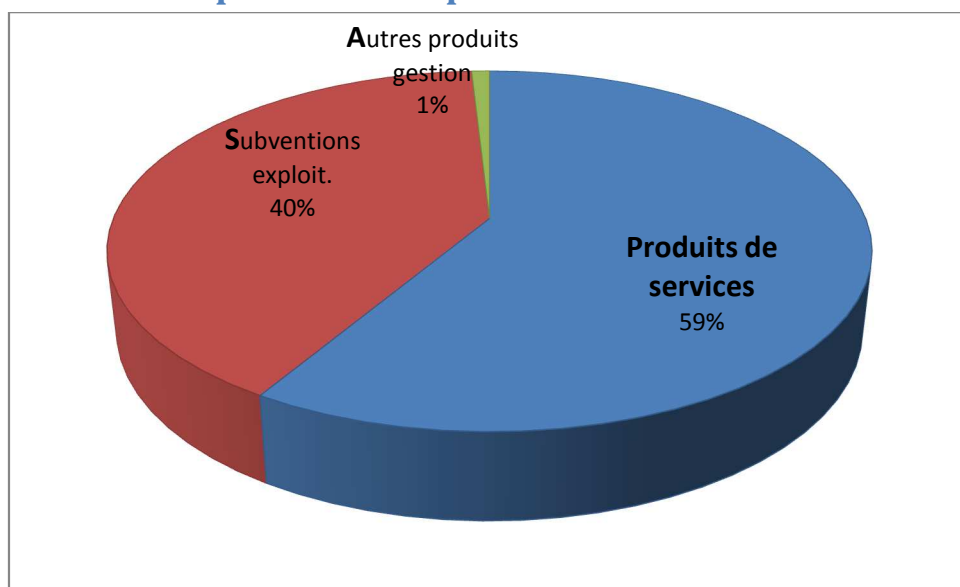
III. RAPPORT FINANCIER

A. Budget réalisé 2017

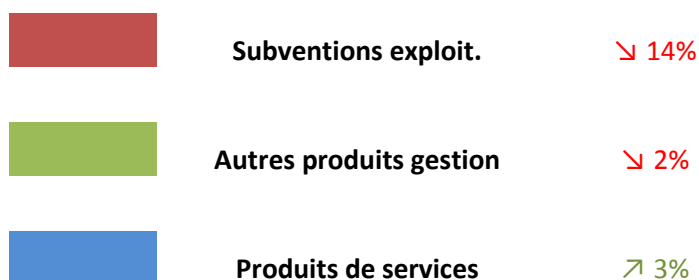
1. Recettes réalisées

		Réalisé 2017	Réalisé 2016
70	Produits de services	188 285,07 €	182 359,76 €
74	Subventions exploit.	130 083,91 €	150 776,87 €
75	Autres produits gest.	2 885,80 €	2 956,20 €
76	Produits financiers	374,73 €	172,06 €
TOTAL PRODUITS		321 629,51 €	336 264,89 €

2. Répartition des produits



Variation par rapport à 2016



Produits de services en hausse :

- Recettes encadrements sportifs en hausse d'un peu plus de 14% (3100,36€),
- Recettes familles ALSH en hausse de près de 3% (2 711,80€),
- Diminution des TAP de plus de 22% (6 582,66€) (Arrêt des TAP en juin 2017 à Moutiers),
- Hausse de la Prestation de Service. CAF de plus de 16% (5 845,41€) (Augmentation du nombre d'heures ALSH déclarée à la CAF notamment le solde de 2016 concernant les enfants accueillis sur l'ALSH de Bais).

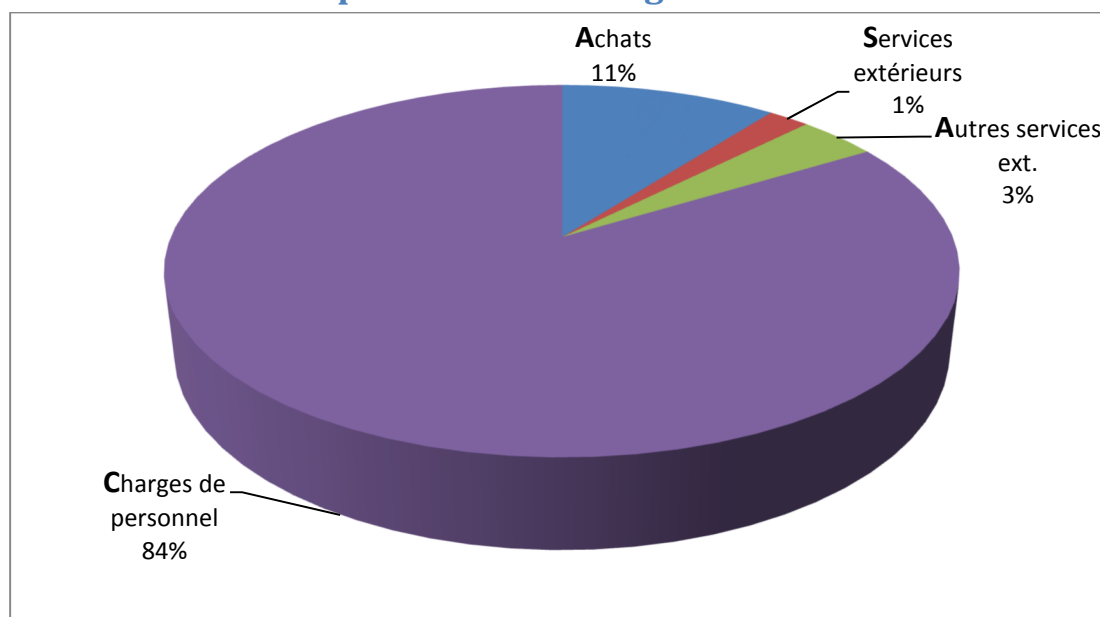
Subventions d'exploitation :

- Le Conseil Départemental d'Ille et Vilaine a réduit sa subvention de 8 475,54€,
- En 2017, nous avons bénéficié d'aides à l'emploi de l'Etat d'un montant de 3 079.44€.





3. Charges réalisées

		Réalisé 2017	Réalisé 2016
60	Achats	33 369,56 €	34 915,45 €
61	Services extérieurs	6 351,97 €	7 082,36 €
62	Autres services ext.	12 223,85 €	6 736,78 €
64	Charges de personnel	266 537,43 €	247 526,84 €
68	Dotations aux provisions		31 178,23 €
TOTAL CHARGES		318 482,81 €	327 439,66 €

4. Répartition des charge



Variation par rapport à 2016

	Achats	↘ 5%
	Services extérieurs	↗ 36%
	Autres services ext.	↗ 21%
	Charges de personnel	↘ 7%

Les achats et services extérieurs sont baisse par rapport à 2016.

Autres services extérieurs :

- Les honoraires du cabinet comptable ont augmenté de 4792,80€ pour la raison qu'en 2016, il n'y a eu que les 4 derniers mois de facturés. En 2017, il y a eu une année complète.
- Depuis le 1^{er} janvier 2017, l'association prend à sa charge les frais postaux, sachant qu'auparavant, ils étaient pris en charge par les mairies de Bais et La Guerche de Bretagne.

Charges de personnel :

- Il y a eu une augmentation de 19 010,59€ qui s'explique par le doublon du poste de Directeur durant 2 mois suite au départ de Mathilde GOUJON-THOMAS.

5. Compte de Résultat



PÊLE-MÊLE SPORTS ET LOISIRS
 4 RUE DES DEUX GARES - 35130 LA GUERCHE DE BRETAGNE
 ☎ 06.16.60.16.89 ou 02.99.96.35.74
 E-mail : direction.pelemele@orange.fr

COMPTE DE RESULTAT AU 31/12/2017

CHARGES PÊLE-MÊLE SPORTS ET LOISIRS		
COMPTES - LIBELLES	2017	2016
60 - ACHATS	33 369,56 €	34 915,45 €
ACHATS DE PRESTATIONS POUR ACTIVITES ALSH	1 832,00 €	2 174,98 €
FOURNITURES PEDAGOGIQUES ALSH	1 829,25 €	2 494,12 €
FOURNITURES PEDAGOGIQUES TAP	858,45 €	1 148,71 €
MATERIEL SPORTIF TAP	105,00 €	180,00 €
MATERIEL SPORTIF	80,90 €	140,80 €
MATERIEL ALSH	169,90 €	611,07 €
ALIMENTATION	23 410,29 €	23 487,50 €
FOURNITURES DE BUREAU	394,23 €	640,53 €
PHARMACIE	125,32 €	246,34 €
MINI CAMPS	4 564,22 €	3 001,20 €
MATERIEL INFORMATIQUE		790,20 €
61 - SERVICES EXTERIEURS	6 351,97 €	7 082,36 €
LOCATION DE MATERIEL	1 174,55 €	1 262,52 €
MINIBUS	3 656,67 €	4 328,12 €
ASSURANCES	1 270,75 €	1 226,81 €
DOC. GENERALE ET TECHNIQUE		64,91 €
ADHESIONS	250,00 €	200,00 €
62 - AUTRES SERVICES EXTERIEURS	12 223,85 €	6 736,78 €
HONORAIRES CABINET COMPTABLE	6 121,20 €	1 328,40 €
FRAIS DE FORMATION	200,00 €	370,00 €
PUBLICITES	12,00 €	43,57 €
TRANSPORTS LIES AUX ACTIVITES	2 655,00 €	2 765,00 €
RECEPTIONS	168,16 €	379,81 €
FRAIS POSTAUX	1 414,80 €	88,56 €
TELECOMMUNICATION	1 450,72 €	1 575,42 €
FRAIS DE TENUE DE COMPTES BANCAIRES	170,37 €	152,12 €
FRAIS ANCV	31,60 €	33,90 €
64 - CHARGES DE PERSONNEL	266 537,43 €	247 526,84 €
CHARGES DE PERSONNEL	266 537,43 €	247 526,84 €
68 - PROVISIONS ET ENGAGEMENTS	0,00 €	31 178,23 €
DOTATIONS AUX PROVISIONS D'EXPLOITATION		31 178,23 €
TOTAL CHARGES PÊLE-MÊLE SPORTS ET LOISIRS	318 482,81 €	327 439,66 €
CONTRIBUTIONS VOLONTAIRES (ACCUEIL DE LOISIRS) :	19 246,05 €	20 081,96 €
MISE A DISPO ET ENTRETIEN DES BATIMENTS MAIRIE LA GUERCHE DE B.	11 431,76 €	11 586,82 €
MISE A DISPO ET ENTRETIEN DES BATIMENTS MAIRIE BAIS	4 730,67 €	5 230,67 €
MISE A DISPO ET ENTRETIEN DES BATIMENTS MAIRIE MOUTIERS	3 083,62 €	3 264,47 €
TOTAL CHARGES ET CONTRIBUTIONS VOLONTAIRES	337 728,86 €	347 521,62 €

RECETTES PÊLE-MÊLE SPORTS ET LOISIRS		
COMPTES - LIBELLES	2017	2016
70 - PRODUITS DE SERVICES	188 285,07 €	182 359,76 €
ENCADREMENT SPORTIF	24 309,36 €	21 209,00 €
ECOLE MULTISPORTS	2 736,40 €	2 866,60 €
PRESTATIONS ADMINISTRATIVES	0,30 €	39,50 €
RECETTES MINI CAMPS	5 145,60 €	4 125,80 €
RECETTES FAMILLES ALSH	97 763,19 €	95 051,39 €
ACTIVITES PERISCOLAIRES	22 923,63 €	29 506,29 €
PS CAF EXTRASCOLAIRE	20 512,34 €	19 197,19 €
PS CAF PERISCOLAIRE	14 894,25 €	10 363,99 €
74 - SUBVENTIONS D'EXPLOITATION	130 083,91 €	150 776,87 €
FRÉQUENTATION ALSH (Convention 9,34€/enf/jour)	62 750,72 €	60 607,34 €
FRÉQUENTATION ALSH ARBRISSEL (Hors CEJ)	545,00 €	1 002,80 €
AVAILLES SUR SEICHE	3 294,73 €	3 403,90 €
BAIS	14 912,36 €	27 620,92 €
DROUGES	1 281,67 €	1 266,82 €
LA GUERCHE DE BRETAGNE	11 447,50 €	13 401,27 €
LA SELLE GUERCHaise	428,58 €	450,00 €
MOUSSE	1 176,25 €	1 487,14 €
MOUTIERS	3 668,36 €	4 397,29 €
RANNEE	3 369,21 €	2 722,13 €
VISSEICHE	1 131,13 €	1 593,63 €
AIDES A L'EMPLOI ET / OU A L'EMBAUCHE	3 079,44 €	
COMMUNAUTE AGGLOMERATION VITRE COMMUNAUTE	7 600,76 €	8 949,89 €
CONSEIL DEPARTEMENTAL D'ILLE ET VILAINE	15 398,20 €	23 873,74 €
75 - AUTRES PRODUITS DE GESTION COURANTE	2 885,80 €	2 956,20 €
ADHESIONS INDIVIDUELLES	2 535,80 €	2 641,20 €
ADHESIONS ASSOCIATIONS	350,00 €	315,00 €
76 - PRODUITS FINANCIERS	374,73 €	172,06 €
INTERETS BANCAIRES	374,73 €	172,06 €
TOTAL RECETTES PÊLE-MÊLE SPORTS ET LOISIRS	321 629,51 €	336 264,89 €
CONTREPARTIE, CONTRIBUTIONS A TITRE GRATUIT (ACCUEIL DE LOISIRS) :	19 246,05 €	20 081,96 €
MISE A DISPO ET ENTRETIEN DES BATIMENTS MAIRIE LA GUERCHE DE BRETAGNE	11 431,76 €	11 586,82 €
MISE A DISPO ET ENTRETIEN DES BATIMENTS MAIRIE BAIS	4 730,67 €	5 230,67 €
MISE A DISPO ET ENTRETIEN DES BATIMENTS MAIRIE MOUTIERS	3 083,62 €	3 264,47 €
TOTAL RECETTES ET CONTRIBUTIONS A TITRE GRATUIT	340 875,56 €	356 346,85 €

EXCEDENT : 3 146,70 €

6. BUDGET PRÉVISIONNEL 2018

PÊLE MÊLE SPORTS ET LOISIRS

		PREVISIONNEL 2018	RÉPARTITION
60	Achats	37 471,91 €	12,01%
61	Services extérieurs	5 755,75 €	1,84%
62	Autres services ext.	11 372,29 €	3,64%
64	Charges de personnel	257 412,81 €	82,50%
TOTAL CHARGES		312 012,76 €	100,00%
70	Produits de services	185 018,55 €	59,30%
74	Subventions exploit.	123 886,75 €	39,71%
75	Autres produits gest.	2 935,40 €	0,94%
76	Produits financiers	172,06 €	0,06%
TOTAL PRODUITS		312 012,76 €	100,00%

Recettes :

- Augmentation des recettes de l'encadrement sportif avec quelques demandes de la part de certaines associations sportives,
- Augmentation des recettes familles ALSH avec l'arrêt des TAP, donc plus d'enfants accueillis en journée complète et non plus en demi-journée,
- En 2018, il y a l'arrêt des aides à l'emploi soit 3 079,44€ en moins d'aides de l'État,
- Le Conseil Départemental d'Ille et Vilaine maintient, pour 2018, la même subvention perçue en 2017 soit 15 398,20€.

Achats :

- Pour des raisons économiques et écologiques, les envois de factures aux familles et aux associations se font par mail en envisageant une économie d'environ 65%,
- Suite à la révision de notre contrat internet et téléphone, nous prévoyons une diminution d'environ 55%.

Conclusion :

Pour l'équilibre du budget 2018, nous misons donc sur la stabilité de ce qui a été réalisé en 2017.

B. Prévisionnel 2018

CHARGES PÊLE-MÊLE SPORTS ET LOISIRS	
COMPTES - LIBELLES	2018
60 - ACHATS	37 471,91 €
ACHATS DE PRESTATIONS POUR ACTIVITES ALSH	2 719,18 €
FOURNITURES PEDAGOGIQUES ALSH	3 600,00 €
FOURNITURES PEDAGOGIQUES TAP	1 287,00 €
MATERIEL SPORTIF TAP	160,00 €
MATERIEL SPORTIF	1 000,00 €
MATERIEL ALSH	196,43 €
ALIMENTATION	23 345,08 €
FOURNITURES DE BUREAU	400,00 €
PHARMACIE	200,00 €
MINI CAMPS	4 564,22 €
61 - SERVICES EXTERIEURS	5 755,75 €
LOCATION DE MATERIEL	1 200,00 €
MINIBUS	2 970,00 €
ASSURANCES	1 270,75 €
DOC. GENERALE ET TECHNIQUE	65,00 €
ADHESIONS	250,00 €
62 - AUTRES SERVICES EXTERIEURS	11 372,29 €
HONORAIRES CABINET COMPTABLE	6 075,60 €
FRAIS DE FORMATION	300,00 €
PUBLICITES	50,00 €
TRANSPORTS LIES AUX ACTIVITES	3 350,00 €
RECEPTIONS	200,42 €
FRAIS POSTAUX	500,00 €
TELECOMMUNICATION	700,00 €
FRAIS DE TENUE DE COMPTES BANCAIRES	174,27 €
FRAIS ANCV	22,00 €
64 - CHARGES DE PERSONNEL	257 412,81 €
CHARGES DE PERSONNEL	257 412,81 €
TOTAL CHARGES PÊLE-MÊLE SPORTS ET LOISIRS	312 012,76 €
CONTRIBUTIONS VOLONTAIRES (ACCUEIL DE LOISIRS) :	19 246,05 €
MISE A DISPO ET ENTRETIEN DES BATIMENTS MAIRIE LA GUERCHE DE BGNE	11 431,76 €
MISE A DISPO ET ENTRETIEN DES BATIMENTS MAIRIE BAIS	4 730,67 €
MISE A DISPO ET ENTRETIEN DES BATIMENTS MAIRIE MOUTIERS	3 083,62 €
TOTAL CHARGES ET CONTRIBUTIONS VOLONTAIRES	331 258,81 €

RECETTES PÊLE-MÊLE SPORTS ET LOISIRS	
COMPTES - LIBELLES	2018
70 - PRODUITS DE SERVICES	185 018,55 €
ENCADREMENT SPORTIF	23 704,00 €
ECOLE MULTISPORTS	2 743,60 €
PRESTATIONS ADMINISTRATIVES	9,30 €
RECETTES MINI CAMPS	5 145,60 €
RECETTES FAMILLES ALSH	103 715,32 €
BAIS ACTIVITES PERISCOLAIRES	4 567,25 €
MOULINS ACTIVITES PERISCOLAIRES	3 653,35 €
VISSEICHE ACTIVITES PERISCOLAIRES	6 073,54 €
PS CAF EXTRASCOLAIRE	20 512,34 €
PS CAF PERISCOLAIRE	14 894,25 €
74 - SUBVENTIONS D'EXPLOITATION	123 886,75 €
FRÉQUENTATION ALSH (Conventi on 9,34€/enf/jour)	62 750,72 €
FRÉQUENTATION ALSH ARBRISSEL (Convention hors CEJ)	436,00 €
AVAILLES SUR SEICHE	2 957,67 €
BAIS	13 838,09 €
DROUGES	1 202,67 €
LA GUERCHE DE BRETAGNE	10 485,48 €
LA SELLE GUERCHAISE	463,25 €
MOUSSE	1 054,19 €
MOUTIERS	3 364,50 €
RANNEE	2 936,88 €
VISSEICHE	965,10 €
COMMUNAUTE AGGLOMERATION VITRE COMMUNAUTE	8 034,00 €
CONSEIL DEPARTEMENTAL D'ILLE ET VILAINE	15 398,20 €
75 - AUTRES PRODUITS DE GESTION COURANTE	2 935,40 €
ADHESIONS INDIVIDUELLES	2 585,40 €
ADHESIONS ASSOCIATIONS	350,00 €
76 - PRODUITS FINANCIERS	172,06 €
INTERETS BANCAIRES	172,06 €
TOTAL RECETTES PÊLE-MÊLE SPORTS ET LOISIRS	312 012,76 €
CONTREPARTIE, CONTRIBUTIONS A TITRE GRATUIT (ALSH) :	19 246,05 €
MISE A DISPO ET ENTRETIEN DES BATIMENTS MAIRIE LA GUERCHE DE BGNE	11 431,76 €
MISE A DISPO ET ENTRETIEN DES BATIMENTS MAIRIE BAIS	4 730,67 €
MISE A DISPO ET ENTRETIEN DES BATIMENTS MAIRIE MOUTIERS	3 083,62 €
TOTAL RECETTES ET CONTRIBUTIONS A TITRE GRATUIT	331 258,81 €

IV. PERSPECTIVES

A. Vie Associative

Avant son départ, Mathilde GOUJON-THOMAS ainsi que l'équipe de salariés permanents et un groupe de bénévoles volontaires avaient entamé un travail de mise à jour du projet associatif.

Les axes suivants furent mis en avant :

- Pôle-Mêlé acteur de l'enfance, des loisirs et de l'éducation,
- Pôle-Mêlé acteur du multisport et du sport-santé,
- Pôle-Mêlé comme acteur sur son territoire auprès des associations.

L'évolution prévue vers ces orientations est toujours à l'ordre du jour, après une année de prise de poste en pleine période de réformes, je compte m'attacher prochainement à la mise à jour du projet de l'Association.

Depuis janvier 2018, Laurie RABINE suit une formation BPJEPS Loisirs Tout Public, afin d'approfondir ses connaissances et son champs de compétences. Cette formation diplômante arrivera à son terme à la fin de l'année 2018.

L'association aide aussi à la formation dans le cadre d'accueil de stagiaires pour les préparer aux B.A.F.A, B.A.F.D, BPJEPS, Bac Pro SAP, BTSa, stages de 3^{ème}.

B. Activités Sports

1. Multisports

- Maintien de 3 créneaux et des effectifs,
- Réflexion sur l'ouverture de nouveaux créneaux dans d'autres communes,
- Réflexion sur l'organisation de manifestations sportives.

2. Encadrement Sportif

- Augmentation du nombre d'heures encadrées,
- Augmentation du nombre d'Associations adhérentes,
- Ouverture d'un créneau Sport-Santé à la Guerche de Bretagne pour la rentrée sportive 2018/2019.

C. Activités Enfance Jeunesse

L'activité enfance jeunesse va continuer d'évoluer au gré des réformes du rythme scolaire et l'association devra s'adapter aux besoins des communes. Certaines s'organisent pour proposer des T.A.P autrement ou arrêtent tout simplement. Ces choix auront un impact sur la fréquentation des accueils de loisirs, avec des familles qui nous sollicitaient seulement les après-midis. L'évolution de ces demandes amènera probablement certaines communes à augmenter leurs capacités d'accueil.

Pour conclure, cette année encore, nous vous invitons tous aux **Portes Ouvertes** de l'Association, qui se dérouleront le **Samedi 30 juin de 10h à 16h au 4 rue des Deux Gares 35130 La Guerche de Bretagne.**